

## التوابع

أنا لها ومن حضنها الدافئ

تابع مقيد بها

قلبي متيم عاشق

أمي العطف والأمان

بحياة الروح نعتها الزمان

لو كان العمر يهدى لأهديتك عمري بدلا

فأنت من أضفت لي حياتي جمالا ورونقا.

أحبك أمي .. أنت قوتي مؤكدا.



## التّوابع (أمشي وراءك تابِعًا)

مرحبًا أحبّائي  
تعرفوا على التّوابع في اللّغة العربيّة عددها أربعة، وتتبع أمّها في كلّ حالاتها.  
وهي: أسماءٌ تتبع ما قبلها في علامة الإعراب.



العطف

حضرتِ الأمُّ والابنُ



النّعت

حضرتِ الأمُّ الجميلةُ



البدل

حضرتِ الأمُّ فاطمةُ



حضرتِ الأمُّ

الاسم المتبوع



التّوكيد

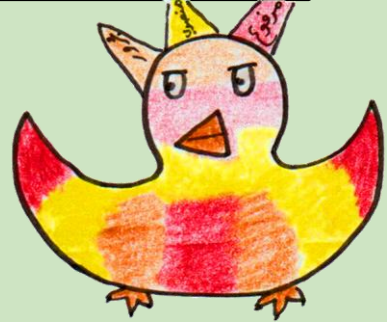
حضرتِ الأمُّ الأمُّ  
حضرتِ الأمُّ نفسُها

## العطف (حبُّ وعطف)

أنا الاسم المعطوف أحبُّ أمي وأتبعها، فأنا أشبهها في كلِّ شيء، وأسميها المعطوف عليه، ومعى حروفي التي تربطني بها.



الاسم المعطوف



المعطوف عليه

حضرت الأمُّ و الابن

**العطف:** تابعٌ يتبع لفظًا آخر يربط بينهما حرف عطف.

يتكوّن أسلوب العطف من:

المعطوف عليه، حرف العطف، الاسم المعطوف.

حروف العطف هي:

1. الواو: تفيد المشاركة.
2. الفاء: تفيد الترتيب والتعقيب.
3. ثمّ: تفيد الترتيب والتراخي.
4. أو: تفيد التخيير أو الإباحة أو الشك أو الإبهام أو التفصيل.
5. أمّ: تفيد التسوية، أو التعيين.
6. بل: تفيد الإضراب.
7. لكن: تفيد الاستدراك. (مسبوقة بنفي أو نهي).
8. حتّى: تفيد الغاية.
9. لا: تفيد النفي.

والآن انظر المثال الآتي، واستبدل الواو بحروف العطف الأخرى ولاحظ اختلاف المعنى:  
حضرت الأمُّ و الابنُ

الواو في هذه الجملة أفادت المشاركة؛ أي أن حضور الأمِّ والابن جاء في وقتٍ واحد، وإذا استبدلت الواو بحرف آخر فإنه سيغير معنى الجملة وفقًا للمعنى الذي يحمله.  
لاحظ أيضًا أن الحالة الإعرابية للاسم المعطوف (الابن) جاءت تابعةً للاسم المعطوف عليه (الأمُّ) فكلاهما مرفوع وهذا ينطبق أيضًا على الأحوال الأخرى كالنصب والجر.  
تعرب الواو: حرف عطف يفيد المشاركة مبني على الفتح لا محلّ له من الإعراب.  
الابنُ: اسم معطوف مرفوع وعلامة رفعه الضمة الظاهرة.

ملاحظة صغيرة: العطف ليس للأسماء فقط بل الأفعال أيضًا، فنقول:  
لم نبتعدْ بل نقتربُ  
الفعل نقتربُ: معطوف على الفعل "نبتعدُ"، مجزوم وعلامة جزمه السكون.



## التّمارين

- 1) عَيّن حروف العطف، ويّين معناها، وأعرّب ما بعدها في الجمل الآتية:
- أ. أحبُّ العلمَ لا الكسلَ.
  - ب. لا تياسُ لكن تفاءلُ.
  - ج. شريتُ الدواءَ فالماءَ.
  - د. تريدُ تفاعًا أم مورًا.
  - هـ. حضر محمدٌ ثمّ عليٌّ.
  - و. عزّزتِ المعلّمة طلابها حتّى المخطئ منهم.
  - ز. اشترى قلمًا أو دفترًا.
  - ح. تُصدّق أم لم تُصدّق الحياة لحظات.
  - ط. قرر التّخلي عن الوظيفة والمذلة.
  - ي. أكل الطّعام حتّى الفتات.
  - ك. حكم عمرُ بن الخطّاب بالعدل بل الإحسان.

والآن فلنقرأ ونفسر، ثمّ نحفظ:

تال بحرفٍ مُتبعٍ عطفُ النَّسَقِ  
فالعطفُ مطلقًا: بواوٍ، ثمّ، فا  
وأُتبعَت لفظًا فحسبُ: بل، ولا

كاخصُصِ بوُدٍّ وثناءً من صدق  
حتّى، أم، أو، ك "فيك صدقٌ ووفاء  
لكن، ك "لم يبدُ امرؤٌ لكنّ ظلاً"



## النَّعْت

(وصفٌ يَخْصُّصُ ويوضِّحُ)

أنا النَّعْتُ الشَّاعِرُ والكاتبُ  
أحِبُّ أُمِّيَ وعندما أتبعها أَصِفُها وصفًا جميلًا  
بكلمةٍ أو جملة.  
أحِبُّها وأقلِّدها في كلِّ شيءٍ وأسمِّيها المنعوت.



النَّعْت



المنعوت

### حضرت الأُمُّ الجميلةُ

النَّعْتُ: تابع يأتي لوصف اسم قبله لتحديده أو تخصيصه.

تتكوّن جملة النَّعْت من: الاسم المنعوت والنَّعْت.

يطابق النَّعْت المنعوت في:

1. الإعراب: يأتي النَّعْت مرفوعًا أو منصوبًا أو مجرورًا تبعًا للحالة الإعرابية للاسم المنعوت.

2. التَّعْرِيفُ والتَّنْكِيرُ: يأتي النَّعْت معرفة إذا كان الاسم المنعوت معرفة، ويأتي نكرة إذا كان الاسم المنعوت نكرة.

3. التَّذْكِيرُ والتَّنْثِيثُ: يأتي النَّعْت في الغالب مذكّرًا إذا كان الاسم المنعوت مذكّرًا، ويأتي مؤنثًا إذا كان الاسم المنعوت مؤنثًا.

4. الإفراد والتثنية والجمع: يأتي عدد النَّعْت مطابقًا للاسم المنعوت فإذا كان الاسم المنعوت مفردًا جاء النَّعْت مفردًا، وإذا كان مثنيًا جاء النَّعْت مثنيًا، وإذا كان جمعًا جاء النَّعْت جمعًا.

النَّعْتُ بعد النّكرة يكون للتّخصيص، وبعد المعرفة للتّحديد والتّوضيح.

والآن تأمل الأمثلة الآتية، وانظر إلى النعت ومطابقتها للاسم المنعوت من الجوانب الأربعة:  
 الأمُّ الحنونَةُ عادت.  
 عمادُ الوطنِ أسرةٌ متماسكةٌ.  
 مررتُ ببئرَينِ عميقَينِ.  
 سامحتُ الفقراءَ المعدمينِ.  
 أثنيتُ على البناتِ المجتهداتِ.

الكلمات التي تحتها خط هي نعت لما قبلها، لاحظ مطابقتها للاسم الذي قبلها في علامة الإعراب، وفي التعريف والتذكير، وفي التأنيث وفي العدد بمختلف أنواعه. لاحظ أيضاً أن النعت في المثال الأول جاء ليحدّد ويوضح المنعوت المعرفة. أمّا في المثال الثاني فجاء ليخصّص المنعوت النكرة.

الإعراب: يعرب النعت في الأمثلة السابقة كما يلي:  
 الحنونَةُ: نعت مرفوع وعلامة رفعه الضمة الظاهرة.  
 متماسكةٌ: نعت مرفوع وعلامة رفعه تنوين الضمّ الظاهر.  
 عميقَينِ: نعت مجرور وعلامة جرّه الياء؛ لأنه مثنى.  
 المعدمينِ: نعت منصوب وعلامة نصبه الياء؛ لأنه جمع مذكر سالم.  
 المجتهداتِ: نعت مجرور وعلامة جرّه الكسرة.

### النعت الجملة:

يأتي النعت على صورة جملة إذا كان المنعوت نكرة، وهذه الجمل تأتي على ثلاثة أنواع:

1. جملة فعلية، مثل: الصدقُ صفةٌ تعطينا النقاءَ.  
 الجملة الفعلية في محلّ رفع نعت.
2. جملة اسمية، مثل: سمعتُ صوتاً أحانه عذبةٌ.  
 الجملة الاسمية في محلّ نصب نعت.
3. شبه جملة (جار ومجرور - ظرف ومضاف إليه)، مثل: مررتُ ببيتٍ على حافةِ الوادي.  
 عثرتُ على حجرٍ قرب النهر.  
 شبه الجملة في المثالين في محلّ جر نعت.

### تعدّد النعت:

قد يتعدّد النعت أحياناً فنصف الاسم المنعوت بصفاتٍ كثيرة، مثل:

حضرت الأُمُّ الجميلةُ الحنونَةُ الطَّيبةُ.  
فكل كلمة من هذه الكلمات أعطت وصفاً منفصلاً للاسم المنعوت.

تعرب:

الجميلةُ: نعت أول مرفوع وعلامة رفعه الضمّة الظاهرة.  
الحنونةُ: نعت ثانٍ مرفوع وعلامة رفعه الضمّة الظاهرة.  
الطيبةُ: نعت ثالث مرفوع وعلامة رفعه الضمّة الظاهرة.

### التّمارين

1) عيّن النّعت في الجمل الآتية، ووضّح كيفيّة مطابقته للاسم المنعوت من الجّوانب الأربعة:

أ. استقبلتُ الضيوفَ الكرامَ.

ب. هذه إنسانَةٌ رقيقةٌ.

ج. اعتمدنا على الخبراء المدريين لإنجازِ العمل.

د. رأيتُ في الطّيباتِ المخلصاتِ قيمةَ الحياة.

هـ. لدينا فريقٌ متعاونٌ.

و. قدّم الشاعران المجيدان قصائدَ مؤثّرةً.

ز. استخدمنا أغطيّةً كثيرةً لتدفئة الزّوار.

ح. اقتربنا من المزرعةِ الكبيرةِ.

2) عيّن النّعت، واذكر صورته في كلّ جملة من الجمل الآتية:

أ. اقترب غريبٌ هو عابِرٌ سبيل.

ب. رزقنا بنعم تستحقّ الحمد والثناء.

ج. صورتُ منظرًا يحاكي الخيال.

د. تفجّر نبعٌ أسفلَ الجبل.

هـ. أنقذتُ شخصًا من الغرق.

و. اشتريت من بائعٍ وجهه حزينٌ.

3) أعرب الجملة الآتية إعرابًا تامًّا:

أ. لبستُ ثوبًا طويلًا محتشمًا.

ب. الحياةُ الدُّنيا لعبٌ ولهوٌ.

ج. اكتسبتِ المعلّمةُ المهاراتِ اللّازمةَ لتعليمِ جيلِ المستقبلِ.

د. هذا قاضٍ يحكم بالعدل.  
هـ. أصلح النجارُ بابًا مقبضه مكسورٌ.

والآن فلنقرأ ونفسر، ثم نحفظ:

نعتٌ، وتوكيدٌ، وعطفٌ، وبدلٌ  
يوسمه أو وسم ما به اعتلق  
لما تلا، كـ "امرؤ بقوم كرمًا"  
سواهما كالفعل، فافق ما ففوا

يتبع في الإعراب الأسماء الأول  
فالنعت تابعٌ مقيمٌ ما سبق  
وليعط في التعريف والتذكير ما  
وهو لدى التوحيد والتذكير أو

\* \* \*

فأعطيت ما أعطيته خبرًا

ونعتوا بحملةٍ منكرًا



## البدل (الولد البطل)

أنا البدل البطل أتبع أمي وأساندها في أعمالها  
كلها أو جزءٍ منا.  
أحبُّها وأسميها المُبدَل منه.



حضرت الأمُّ فاطمةُ

البدل: تابع مقصودٌ بالحكم يسبقه اسم غير مقصودٍ لذاته.

تتكوّن جملة البدل من:

المبدل منه، والبدل.

للبدل أنواع أشهرها ثلاثة: البدل المطابق، بدل البعض من الكل، بدل الاشتمال.



1. البدل المطابق (الكلّ من الكلّ).

وهو أن يكون البدل مساويًا ومطابقًا

للمبدل منه.

مثل: النَّبِيُّ مُحَمَّدٌ خاتَمُ الأنبياء والمرسلين.

محمدٌ: بدل مطابق من (النَّبِيِّ) مرفوع وعلامة رفعه تنوين الضمّ الظاهر.

2. بدل البعض من الكل.

وهو أن يكون البدل جزءًا حقيقيًا من المبدل منه أي يدخل في تكوينه دخولًا أساسيًا.

مثل: مَشَّطَتِ الأمُّ الولدَ شعرَه.

الكلمة ثلاثة أنواع: اسمٌ، وفعلٌ، وحرفٌ.



شعره: بدل بعض من كل منصوب وعلامة نصبه الفتحة وهو مضاف. والهاء ضمير متصل مبني في محل جر مضاف إليه.

اسم: بدل بعض من كل مرفوع وعلامة رفعه تنوين الضم الظاهر.

يجب أن يشتمل هذا البديل على رابط يربطه بالمبدل منه وهو في المثال الأول (الهاء).  
أما في المثال الثاني فيمكن الاستغناء عن هذا الرابط؛ لأنَّ الجملة حملت معنى التفصيل.  
هناك كلمات تستخدم في هذا النوع من البديل، مثل: نص، ربع، ثلث، بعض، أكثر، أغلب.  
فنقول: أكلت الرغيف رُبْعَهُ.

### 3. بدل الاشتمال.

وهو أن يكون بين البديل والمبدل منه ارتباط معنوي غير ملموس، أو جزئي حقيقي  
ولكنه غير أساسي، مثل:  
تأثرت بالقصة عاطفتها.

عاطفتها: بدل اشتمال مجرور وعلامة جره  
الكسرة، وهو مضاف.

والهاء ضمير متصل مبني في محل جر مضاف إليه.  
(العاطفة جزء معنوي في القصة)  
رسمت الطبيعة أزهارها.

أزهارها: بدل اشتمال منصوب وعلامة نصبه الفتحة، وهو مضاف.

والهاء ضمير متصل مبني في محل جر مضاف إليه. (الأزهار جزء من الطبيعة ولكنه غير أساسي  
فهناك طبيعة بدون أزهار).

يجب أن يشتمل البديل في هذا النوع على رابط يربطه بالمبدل منه، وهو في هذين  
المثالين الهاء.

انظر الأمثلة الآتية، ولاحظ تصنيف البديل في كل منها:

1. أصيب الجنديُّ رأسه. رأسه بدل بعض من كل (الرأس جزء حقيقي من الجندي).

2. كسر زيد قلمه. قلمه بدل اشتمال (القلم جزء حقيقي غير أساسي من زيد).

3. قُطعت الشجرة أغصانها. أغصانها بدل بعض من كل (الأغصان جزء حقيقي وأساسي  
في الشجرة).

في الشجرة).

4. أعجبتني الثياب لونها. لونها بدل اشتمال (اللون جزء معنوي).



5. أحبُّ يومين: الجمعة والسَّبْت. الجمعة بدل بعض من كلّ (تفصيل)  
 (والسبت: الواو واو العطف، السبت: اسم معطوف منصوب)  
 6. أقبل البطلُ خالدٌ. (خالدٌ بدل مطابق)

## التمارين

- 1) عَيِّن البدل، وبيِّن نوعه في الجمل الآتية:  
 أ. الصَّدقةُ أنواعٌ: المالُ، والعلمُ، والابتسامَةُ.  
 ب. أدهشنا القارئُ صوتُهُ.  
 ج. اجتمع الحضورُ كتبُهُم.  
 د. افتخرَ بالعروبةِ هويَّتِهِ.  
 هـ. عالَجَ الطَّبیبُ المريضَ قلبَهُ.  
 و. أَكلتُ هِنْدُ الكعكةَ نصفَهَا.  
 ز. عُرِفَ الخليفةُ عمرُ بعدله.  
 ح. احتوتِ الأمُّ طفلَهَا مشاعِرَهُ.  
 ط. أَضعتِ القلمَ غطاءَهُ.  
 ي. الدهرُ يومان: يومٌ لك، ويومٌ عليك.  
 ك. دَخَلَ الأطفالُ أَكثَرُهُم.

2) كوِّن جملة مفيدة على كلِّ نوع من أنواع البدل.

3) أعرب الجملة الآتية إعرابًا تامًّا:  
 كان الإمامُ محمدٌ بنُ مالكٍ إمامَ التَّحويين في عصره.

والآن فلنقرأ ونفسر، ثمَّ نحفظ:  
 التَّابِعُ المقصود بالحكم بلا  
 واسطةٍ هو المسمَّى بدلًا  
 مطابقًا أو بعضًا أو ما يشتَمِلُ  
 عليه يُلْفَى أو كمعطوفٍ بِبَلْ  
 عليه يُلْفَى أو كمعطوفٍ بِبَلْ



## التوكيد (تقوية وترديد)

أنا التوكيد السعيد أتبع أمي وألحقها في  
الأوقات التي تحتاجني فيها فأطيعها بتكرار  
ما تقول، أو أؤكد على كلامها وأقويه.  
أحبها وأسميها مؤكداً.



التوكيد



المؤكد

حضرت الأم نفسها  
حضرت الأم الأم

التوكيد: تابع يأتي لإزالة ما قد يتوهمه السامع مما ليس مقصوداً.  
تكوّن جملة التوكيد من: المؤكّد، والتوكيد.  
التوكيد نوعان: التوكيد المعنوي، والتوكيد اللفظي.

1. التوكيد المعنوي، ويكون بألفاظ هي: (نفس، عين، كلا، كلتا، جميع، عامّة، كلّ) ويجب أن  
تتصل بضمير يطابق المؤكّد.

حضرت الأم نفسها.

نفسها: توكيد معنوي مرفوع وعلامة رفعه الضمة، وهو مضاف.  
والهاء ضمير متصل مبني في محلّ جرّ مضاف إليه.

شاهدتُ الولدين كليهما.

كليهما: توكيد معنوي منصوب وعلامة نصبه الياء؛ لأنّه ملحق بالمتنّى، وهو مضاف.  
والهاء ضمير متصل مبني في محلّ جرّ مضاف إليه.

مررت بالطلاب جميعهم.

جميعهم:توكيد معنوي مجرور وعلامة جرّه الكسرة،وهو مضاف.  
والهاء ضمير متّصل مبنيّ في محلّ جرّ مضاف إليه.  
والميم ميم الجماعة حرف مبنيّ على السّكون لا محلّ له من الإعراب.

## 2.التوكيد اللفظي:

ويكون بإعادة اللفظ اسمًا أو فعلًا أو حرفًا أو جملة.

-حضرت الأُمُّ الأُمُّ.

-مرّ مرّ السائقُ.

-كلّا كلّا لم أحضُر.

-انتصر المسلمون انتصر المسلمون.

ويعرب اللفظ المكرّر توكيدًا لفظيًا.

## التّمارين

- 1) عَيّن التّوكيد، وبيّن نوعه ، وأعربه في كلّ جملة من الجمل الآتية:
  - أ. استنفدتُ الوسائلَ كلّها لإصلاح المشكلة.
  - ب. الأَخُ الأَخُ إِنَّه سَنَدُك.
  - ج. جلستُ قَرَبَ الوَزيزِ عَينِهِ.
  - د. نعم نعم، أنتَ الفَائِزُ.
  - هـ. سلمتُ على أقاربي كلّهم.
  - و. اركضُ اركضُ الوقتُ سينتهي.
  - ز. ساعدتُ جيرانِي عامَّتَهُم.
  - ح. تحمّس المشاركان كلاهما.
  - ط. أصاب يوسفُ الإجابتين كَليهما.
  - ي. استعد النَّاسُ استعد النَّاسُ لاستقبال العيد.
  - ك. عاد المسافرُ المسافرُ.
  - ل. أحترمُ النَّاسَ جميعَهُم.

2) كوّن ثلاث جملٍ مفيدة تحوي توكيدًا معنويًا بحالة الرّفْع والنّصب والجرّ.

3) كوّن ثلاث جملٍ مفيدة تحوي توكيدًا لفظيًا اسمًا وفعلاً وجملة.

4) أعرّب الجمل الآتية إعرابًا تامًّا:

- أ. الاجتهادُ الاجتهادُ عنوانُ النّجاحِ.
- ب. أنتَ الحليمُ أنتَ الحليمُ.
- ج. أثمرتِ الشّجرتانُ كلتاهما.
- د. قطعنا الوعدَ نفسه.

والآن فلنقرأ ونفسر، ثمّ نحفظ:

بالنّفس أو بالعين الاسمُ أُكّدا  
وكلا اذكر في الشمول، وكلا  
وما من التّوكيد لفظيُّ يجي  
مع ضميرٍ طابق المؤكّدا  
كلتا، جميعًا بالضمير مؤصلاً  
مكرراً كقولك: ادْرُجِي ادْرُجِي



# مملكة حروف الجر

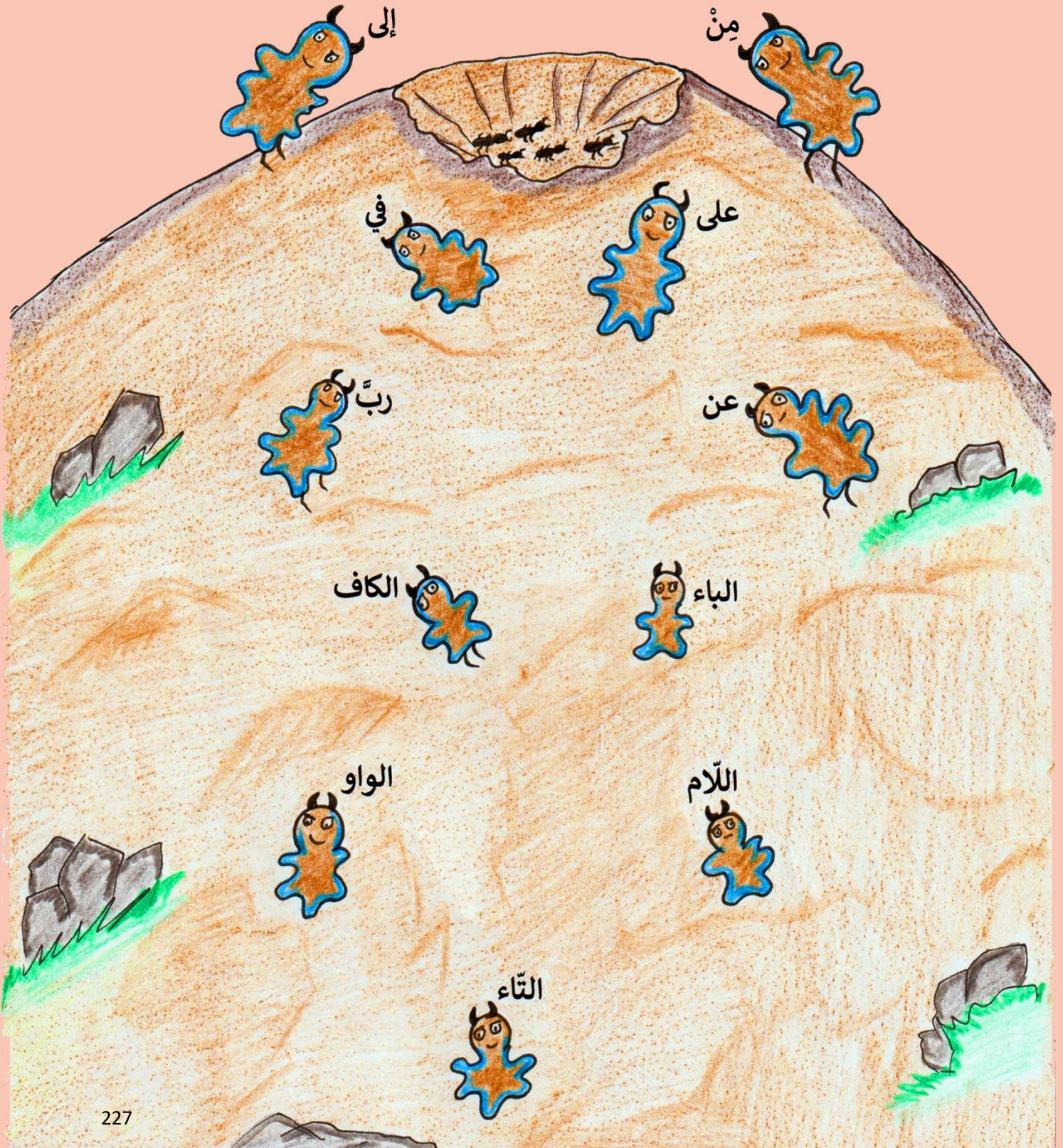
الإرادة سيفٌ لا ينكسر ولا يصدأ، بها نجرُ المستخيد ليصبح واقعا ومعا ثغير نكرة الحياة.

بالإرادة أنت حر التصرف وبدوها أنت ممنوع منه.

كن بها جبلا ثابتا يناظر نجم السماء.



مملكة حروف الجرّ وأشهر معانيه



## حروف الجرّ وأشهر معانيها (جِدُّ وَعَمَلٌ)

حديثي إليكم اليوم أحبائي عن مملكة متعاونة منظّمة نشيطة، كلُّ فردٍ فيها يؤدّي دوره بإتقانٍ دون تكاسلٍ أو تخاذلٍ. إنّها مملكة النمل، وأفرادها حروف الجرّ الذين يجرون الأسماء ليحصلوا على المعاني التي تسدُّ جوعهم.



حروف الجرّ تقوم بجرّ الأسماء لتؤدّي معنًى مفيداً وهذه الحروف كثيرة، وكلُّ حرفٍ منها له معانٍ عديدة تُحدّد من خلال الجملة. تسمّى عملية الجرّ هذه بـ "شبه الجملة" والتي لها دورٌ ومحلٌّ في نظام المملكة.



حرف الجرّ الاسم المجرور

(شبه الجملة)

أشهر حروف الجرّ هي: مِنْ، إِلَى، عَلَى، فِي، عَنْ، رَبِّ، اللَّام، الباء، الكاف  
الواو، التّاء.

تجرّ هذه الحروف أسماءً، وتكوّن معها ما يعرف بـ "شبه الجملة"  
سمّيت شبه الجملة بذلك؛ لأنّها لا تؤدّي وحدها معنًى تامّاً مستقلاً  
بل فرعياً.

الآن تأمل الأمثلة الآتية:

1. النَّمْلُ في الحَقْلِ.
2. إِنَّ النَّمْلَ كالمهندسين الماهرين.
3. استمرَّ العملُ لساعات.
4. عاش نملٌ على حافتي النَّهرِ.
5. أَلْفَيْتُ السَّعادةَ بوجوههم.

انظر حروف الجرِّ في كلِّ مثال تجد أنَّها جرَّت الاسم الذي بعدها، وكوَّنت شبه جملة لها محلٌّ من الإعراب.

وفي المثال الأوَّل شبه الجملة في الحقل.

في: حرف جرِّ مبنيٌّ على السَّكون لا محلَّ له من الإعراب.  
الحقل: اسم مجرور بـ (في)، وعلامة جرِّه الكسرة الظاهرة.  
وشبه الجملة في محلِّ رفع خبر المبتدأ.

وفي المثال الثاني شبه الجملة "كالمهندسين"

الكاف: حرف جرِّ مبنيٌّ على الفتح لا محلَّ له من الإعراب.  
المهندسين: اسم مجرور بالكاف وعلامة جرِّه الياء؛ لأنَّه جمع مذكَّر سالم.  
وشبه الجملة في محلِّ رفع خبر إنَّ.

وفي المثال الثالث شبه الجملة "لساعات"

اللَّام: حرف جرِّ مبنيٌّ على الكسر لا محلَّ له من الإعراب.  
ساعات: اسم مجرور باللَّام وعلامة جرِّه تنوين الكسر.  
وشبه الجملة في محلِّ نصب حال.

وفي المثال الرَّابِع شبه الجملة "على حافتي النَّهرِ"

على: حرف جرِّ مبنيٌّ على السَّكون لا محلَّ له من الإعراب.  
حافتي: اسم مجرور بـ (في)، وعلامة جرِّه الياء؛ لأنَّه مثنى وحذفت النون للإضافة.  
النَّهر: مضاف إليه مجرور وعلامة جرِّه الكسرة الظاهرة.  
وشبه الجملة في محلِّ رفع نعت.

أمَّا المثال الخامس فشبه الجملة "بوجوههم"

الباء: حرف جرِّ مبنيٌّ على الكسر لا محلَّ له من الإعراب.  
وجوههم: اسم مجرور بالباء وعلامة جرِّه الكسرة الظاهرة، وهو مضاف.  
والهاء ضمير متَّصل مبنيٌّ في محلِّ جرِّ مضاف إليه.

والميم:ميم الجماعة حرف مبني على السكون لا محلّ له من الإعراب.  
وشبه الجملة سدّت مسد المفعول الثاني.

تشغل شبه الجملة محلاً من الإعراب، وتكون:  
- في محلّ (رفع خبر المبتدأ أو خبر إنّ، نصب خبر كان)  
- في محلّ نصب حال.  
- في محلّ رفع أو نصب أو جرّ نعت.  
- مسدّاً للمفعول به الثاني أو الثالث.

## معاني حروف الجرّ.

### أولاً: مِنْ

صباح الخير، صباح النشاط والعمل.

نحن نعمل من الفجر.

خرجنا من البيت نشيطين.

نأكل ممّا نعمل.

جمعنا من الحبوب ما يكفي.

يستيقظ الجميع، ولا نرضى بالنوم من العمل.

توحّدنا من التعاون والمحبة.

وما تكاسلنا من يوم.

(ابتداء الغاية الزمنية)

(ابتداء الغاية المكانية)

(التبويض)

(بيان الجنس)

(البديل أو العوض)

(السببية)

(زائدة للتوكيد)



### ثانياً: إِلَى

وصلنا إلى الحقل

وعملنا إلى الغروب

أتعرفون أحبّتي؟

الاجتهاد والتعب في كسب لقمة العيش

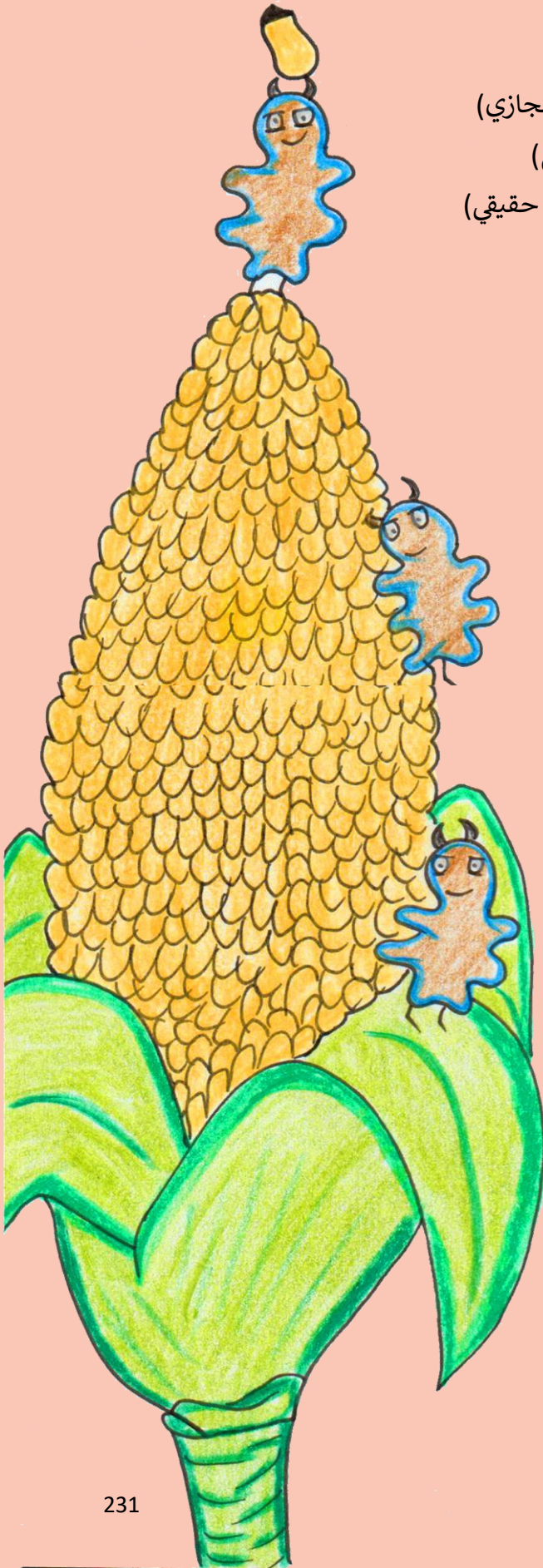
أحبُّ إليّ من الجلوس متكاسلاً

(انتهاء الغاية المكانية)

(انتهاء الغاية الزمنية)

(بمعنى عند)





### ثالثًا: على

- أحبُّ الطَّعامَ، وأفضِّلُ بعضَه على بعضٍ (استعلاء مجازي)
- أشتهي القمحَ على قساوته (بمعنى مع)
- كلُّ يومٍ نمشي على الأشواكِ والصَّخورِ (استعلاء حقيقي)
- لنجمع قوت يومنا
- الحمد لله على كلِّ النعم (السببية)

### رابعًا: في

- أصبحتِ الحبوب في المخازن (ظرفية حقيقية)
- بارك الله لنا في رزقنا (ظرفية مجازية)
- أنجزنا كلَّ شيءٍ في اتحادٍ جمَعنا (السببية)
- فما حياة الكسل في العملِ إلا مذلة (المقايسة)
- استندنا في جدارِ النَّجاح (بمعنى على)

### خامسًا: عن

- أحبُّ رفاقي وأصفح عن المسيءِ (المجاورة)
- وأعمل عنهم أحيانًا (البدل)
- وعمَّا قليل سأخذ جائزتي (بمعنى بعد)
- التي استحقَّها عن سلوكي (بمعنى على)
- وقبولي الاعتذار عنهم (بمعنى من)
- فأنا لا أتصرَّفُ إلا عن قناعةٍ (السببية)



### سادسًا: رَبِّ

أحبُّ أصدقائي والعمل معهم، فقد قيل:  
 رَبِّ أَخٍ لَكَ لَمْ تَلِدْهُ أُمَّكَ  
 (التقليل)  
 وَرَبِّ مَجْتَهِدٍ لَا يُعِيْقُهُ مَسْتَحِيلٌ (التكثير)

### سابعًا: اللَّامِ

هذه التفاحة لي  
 فالجوائز للمجتهدين  
 نحن نجتهدُ لبناءِ مملكتنا  
 (الملكيّة)  
 (الاختصاص)  
 (السببية)  
 (الظرفيّة)  
 (إلى)  
 (التعجب)  
 (الاستحقاق)

رجعنا بالغلة للبيت  
 وانتظرنا لوقتِ الطّعامِ  
 يا لها من وجبةٍ!  
 الحمد لله ربّ العالمين

### ثامنًا: الباءِ

أمسكت بهذه الوجبة  
 ونجحت بقوّتي وذكائي  
 وسأشبع باصطيادي لها  
 وعندما نرجع بها إلى البيت  
 سنضعها بالقدر، ونطبخها  
 نحن وإن جُعنا لا نتخلّى  
 عن بعضنا بالطّعامِ  
 بالله عليكم!  
 ألسنا بأجملٍ مملكة؟

(الالتصاق)  
 (الاستعانة)  
 (السببية)  
 (المصاحبة)  
 (الظرفيّة)  
 (المقابل)  
 (القسم)  
 (زائدة للتوكيد)

## تاسعًا: الكاف

نحن التَّمَلَّ كالجيشِ  
ليس كمثلنا مخلوق  
نحمدُ اللهَ كما علَّمنا ورزقنا

(التَّشْبِيه)

(زائدة للتوكيد)

(السَّبْبِيَّة)

## عاشرًا: الواو، والتاء

واللهِ إِنَّهَا لذيذة  
تاللهِ لاكلَّهَا وأشبع

(القسم)

(القسم)



## التّمارين

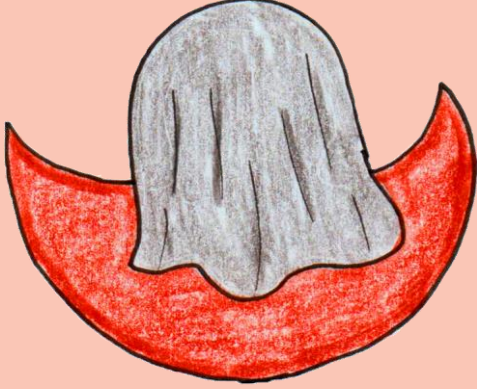
- 1) عيّن حرف الجرّ والاسم المجرور في الجمل الآتية، واذكر محلّها من الإعراب:
- أ. الوطن في القلب.
  - ب. شكرتُ الله على نعمه.
  - ج. حسبتُ السرورَ في التّنزه.
  - د. أصبح العصفور على الشّجرة.
  - هـ. استعانَ رجلٌ بصديقه.
  - و. تحسّنَ المريضُ بشربِ الدّواء.

- 2) ما المعنى الذي أفاده حرف الجرّ في كلّ جملة من الجمل الآتية:
- أ. نامَ الشّيح في فراشه.
  - ب. انتظرتك من الصّباح إلى المساء.
  - ج. تجاوزتُ عن أخطائك.
  - د. أنفقُ من مالك على الفقراء.
  - هـ. والله إنك محقٌّ فيما تقول.
  - و. هذا القلم لمحمّد.
  - ز. أنتم كالأسود الشّجعان.
  - ح. أهتمُّ بوالديّ كما تعبنا من أجلي.
  - ط. ركضتُ من بيتنا إلى المدرسة.
  - ي. وضعتِ الأميرةُ التّاجَ على رأسها.
  - ك. نسقتُ باقةً من أزهار البنفسج.
  - ل. ربّ صدفةٍ خيرٌ من ألفِ ميعاد.
  - م. ركبنا بالسيّارة.
  - ن. فاز بالمكر والحيلة.

والآن فلنقرأ ونفسّر، ثمّ نحفظ:  
هاكّ حروف الجرّ، وهي: من، إلى  
مذ، منذ، رُبّ، اللّام، كي، واو، وتا  
حتّى، خلا، حاشا، عدا، في، عنّ، على  
والكاف، والبا، ولعلّ، ومتى



## المضاف والمضاف إليه (نعرفك من صاحبك)



المضاف

من أنت؟

انا اسم نكرة

لماذا صوتك حزين؟  
اكشف عن وجهك

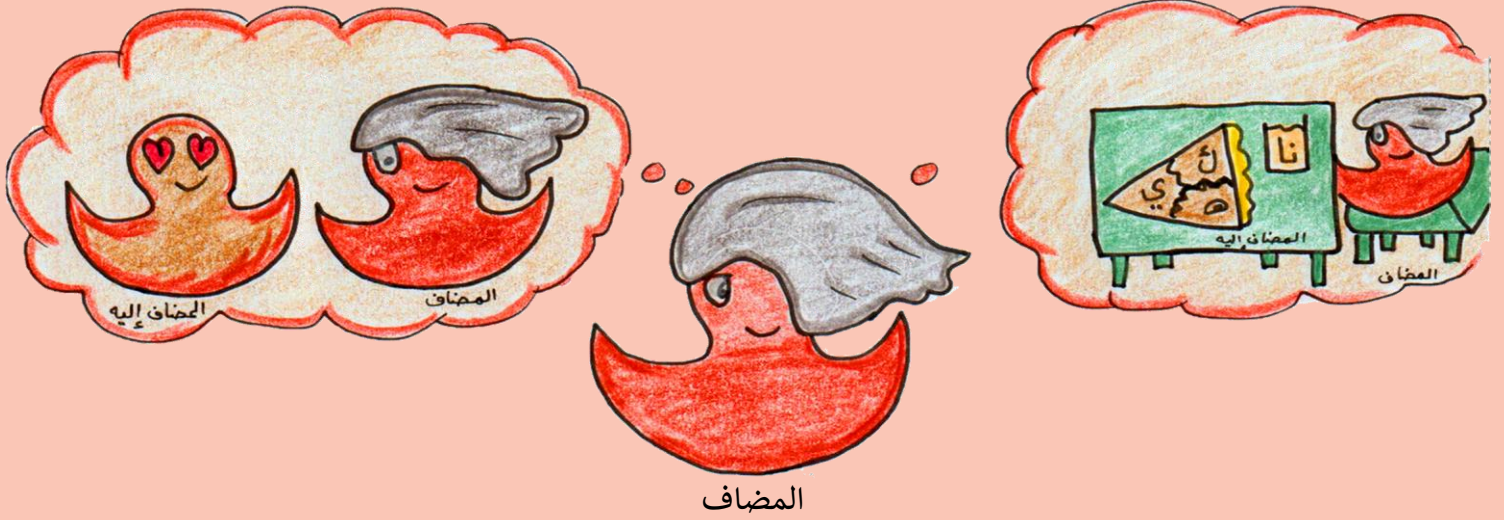
لا أريد، فأنا غير معروف

كيف أزيل حزنك  
وأجعلك سعيداً؟

إمّا بوجبة لذيذة من الفطائر  
أو بصديق وفيّ أضيفه إلى  
حياتي ليؤنس وحشتي ونكون  
أعزّ رفيقين.

كلامك جميل





المضاف

المضاف: اسم نكرة أضيف إليه اسم ظاهرًا فاكْتَسَبَ تعريفاً أو تخصيصاً.  
المضاد إليه: اسم مجرور يأتي بعد المضاف فيكسبه تعريفاً أو تخصيصاً.

-2-

-1-

- يتعاون المواطنون لبناء الوطن.
- كَرَّمَ القائدُ معلمي المدارس.
- لمعت عينا جندي.
- الوطنُ بيتُ أمانٍ.

- وطني أحبك، بدمائنا نروي ترابك.
- فالحرُّ يفدي وطنه بنفسه وروحه.

لاحظ في المجموعة الأولى الأسماء (وطن، دماء، تراب، نفس، روح) أضيفت إلى ضمائر، وهي (ي، نا، ك، ه) فأكسبت هذه الضمائر الأسماء تعريفاً.  
يعرب المضاف حسب موقعه من الجملة ويضاف تعليقاً في آخره (وهو مضاف) أما الضمير فيعرب: ضميراً متصلاً مبنياً في محلِّ جرِّ مضاف إليه.

ثم انظر إلى المجموعة الثانية ولاحظ الأسماء (بناء، معلمي، عينا، بيت) أضيفت إلى أسماء ظاهرة تسمى المضاف إليه، فأكسبتها هذه الأسماء تعريفاً كما في المثال الأول والثاني (لأنها معرفة) وتخصيصاً كما في المثال الثالث والرابع (لأنها نكرة).  
تعرب كلمتا (الوطن، المدارس): مضافاً إليه مجروراً وعلامة جرِّه الكسرة الظاهرة.  
أما كلمتا (جندي، أمان): مضاف إليه مجرور وعلامة جرِّه تنوين الكسر الظاهر.

- \*يحذف تنوين المضاف عند الإضافة إذا كان منوناً قبلها (الوطن بيتُ-الوطنُ بيتُ أمانٍ).
- \*تحذف نون المضاف إذا كان مثني أو جمع مذكّر سالم (معلمو المدارس-عينا جندي).

## التمارين

1) عيّن المضاف والمضاف إليه، وبيّن والمعنى الذي أكسبته الإضافة للاسم في كلّ جملة من الجمل الآتية:

- أ. وسائلُ التّواصل الاجتماعي زادت الوعيَ عند النّاس.
- ب. غرقت سفينةُ البضائع.
- ج. تلوّنُ الحيوان وسيلةً دفاعٍ عن نفسه.
- د. وجدتُ حقيبةً مالٍ، فسلمتها للشرطة.
- هـ. جاء ضيفاً الشّرف لحضورِ الاحتفال.
- و. المعلّمون صانعو المستقبل.
- ز. استمرّت ساعاتُ العمل لظرفِ طارئ.
- ح. استنجد النّاسُ برجالِ الشرطة.
- ط. المحسنون أسبقُ النّاس إلى الخير.

2) عيّن ضمائر الجرّ المتّصلة في الجمل الآتية:

- أ. استعمل التّجار أدواته لصنع الأثاث.
- ب. لعبتي الجميلة تزيّنُ غرفتي.
- ج. لباسنا يعكس فكرنا.
- د. لا تتنازل عن حقك.
- هـ. كونا مخلصين في عملكما.
- و. لا تسرعوا .. أسرّكم بانتظاركم.
- ز. حافظوا على صلاتكم.
- ح. كتابي رفيقي وأنيسي.
- ط. لا تحكّم على الآخرين من مظهرهم.
- ي. انسَ مشكلاتك وتفاءل تجد السّعادة.

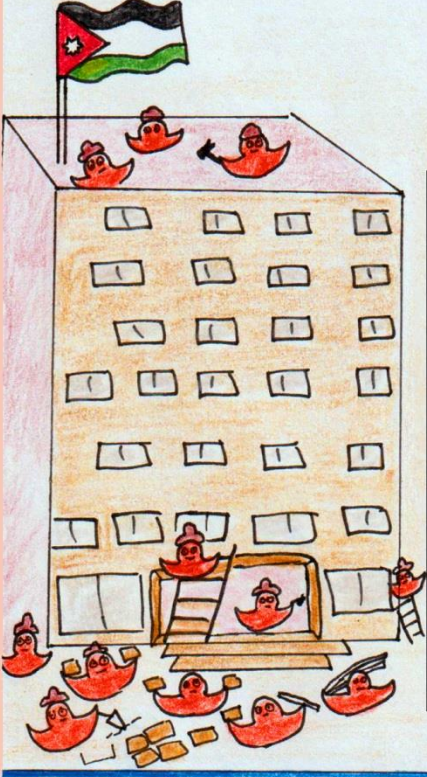
3) اجعل الأسماء الآتية مضافة إلى أسماء مناسبة، وضعها في جملة مفيدة:

كلام ، أذنان ، مصمّمون ، أنيق ، محتالون ، حارسان.

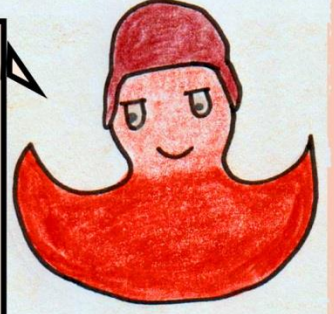
والآن فلنقرأ ونفسّر، ثمّ نحفظ:  
نوناً تلي الإعراب أو تنوينا ممّا تضيفُ احذف كطورِ سينا



## الممنوع من الصّرف (مرتكبو المخالفات لا ينصرفون)



مرحباً أصدقائي، نحن المهندسين نقوم ببناء مدرسة جميلة لتكون بيتَ معرفة للجيل الجديد. نتقاضى على هذا العمل أجراً مناسباً، ولكن هناك مخالفات إذا ارتكبتها الاسم يصبح ممنوعاً من الصّرف ولا يتمّ صرف أجره إلا إذا تعهد بعدم ارتكاب مخالفة فيعطى ألّ التعريف كعلامةٍ للصّرف، أو أنّه يأتي باسم آخر وهو (المضاف إليه) فيكفله بعدم ارتكاب مخالفة مرة أخرى.

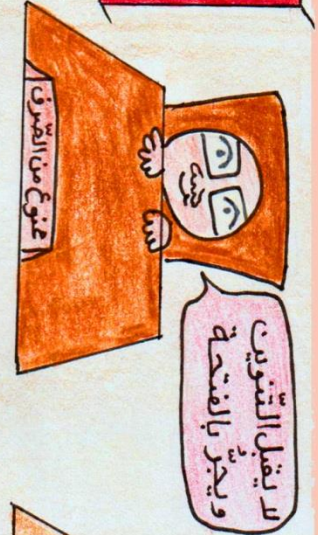


ممنوع من الصّرف  
خروج -1-

### مجموعة الوصفية



### مجموعة الأعلام



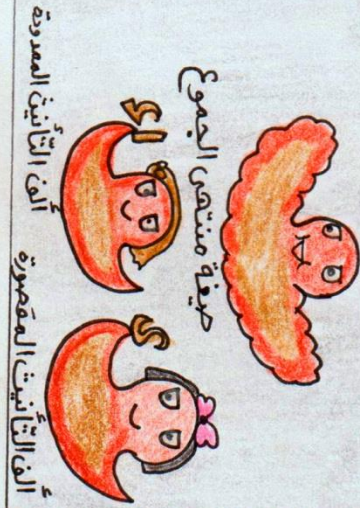
الاسماء المعروفة  
خروج -2-

-1-

- أ. في سعادة وبسمة وحمزة صفات جميلة.
- ب. سكن السيد بيتاً في حضرموت.
- ج. سقيت عصفوراً عطشاناً.
- د. رأيت مروان يتصدق على أمجد ويزيد.
- هـ. التقيت بفتاة حسنة.
- و. في عمّر صفات الرجولة.
- ز. صببت القهوة بفناجين صغيرة.

-2-

- أ. رسمت صحراء العرب.
- ب. سلتقي في الأيام الأخر.
- ج. صببت القهوة بالفناجين.
- د. اكتست الأرض بالفراش الأبيض.
- هـ. من عمّان الخير بدأت مبادرتنا.



جموعه منتهى الجموع وألف التانيث

الاسم الممنوع من الصّرف: هو اسمٌ معرب لا يقبل التّنوين ويُجرُّ بالفتحة عِوَضًا عن الكسرة، ويخرجُ عن هذين الحالين إذا عُرِّفَ بِأَلِّ التّعريف أو أُضيف. مثل: تزيّن المجلسُ بعلماءٍ كبارٍ. (علماء: ممنوعة من الصّرف) تزيّن المجلسُ بالعلماءِ أو بعلماءِ الوطن. (العلماء/علماء: ليست ممنوعة من الصّرف)

والممنوع من الصّرف نوعان:

**النوع الأوّل:** ما مُنِع من الصّرف بسبب وجود علّتين، وهو قسمان:

1. الاسم العلم ومعاه:

-التأنيث.

-العُجمة.

-التركيب المزجي.

-المنتهي بألف ونون.

-ما جاء على وزن الفعل.

-ما جاء على وزن (فُعَل).

2. الوصفية ومعها:

-ما جاء على وزن فعلان.

-ما جاء على وزن أفعال.

-ما جاء على وزن (فُعَال) و (مَفْعَل).

**النوع الثاني:** ما مُنِع من الصّرف بسبب وجود علّةٍ واحدة:

1. صيغة منتهي الجموع.

2. الاسم المنتهي بألف التأنيث الممدودة.

3. الاسم المنتهي بألف التأنيث المقصورة.

النَّوع الأوَّل: ما مُنَع من الصَّرف بسبب وجود علَّتَيْن.  
العلميَّة ومعها:



(أ) الاسم العلم المؤنث.

ويدخل في هذا النوع كلُّ أسماء الأعلام المؤنثة تأنيثًا لفظيًا أو معنويًا، مثل: (سلمى، كوثر، فاطمة، حمزة، أسامة، علا، هدى).

(ب) الاسم العلم الأعجمي.



وهو الاسم الذي يخرج عن الأوزان العربيَّة المشهورة التي نص عليها علماء اللغة الثقات، مثل: (بيتر، جاكس، إبراهيم، إسحاق، يوسف).

\* الاسم الأعجمي المذكور ذو الثلاثة أحرف يُصرف لخفته، مثل: (نوح، لوط، جون، جاك).

\* أسماء الأنبياء المذكورة في القرآن الكريم جميعها ممنوعة من الصَّرف ما عدا ستة



وجُمعوا في عبارة (صُنِّ شَمْلُهُ) وهم: (صالح، نوح، شعيب، محمد، لوط، هود).  
(ج) الاسم العلم المركب تركيبًا مزجيًّا.

وهو اسمٌ مكوَّن من كلمتين امتزجتا لتكوِّنا كلمة واحدة، مثل: (حضر موت، سيبوبة).

(د) الاسم العلم المنتهي بألف ونون.



وهو كلُّ علم ينتهي بألف ونون، مثل: (سليمان، مروان).

(هـ) الاسم العلم الذي يكون على وزن الفعل، أي أن يأتي اسم العلم على صيغة الفعل، أو يكون مشابهًا له في اللفظ، مثل: (أحمد، يعيش، تغلب).



(و) الاسم العلم على وزن (فَعَل)، مثل: (عَمَرَ، مُضَرَ، رُحِل).



الوصفيَّة ومعها:

(أ) الوصف الذي يكون على وزن (فعلان).

وهو كلُّ لفظ يدلُّ على الذات المتَّصفة بصفة معيَّنة ووزنها

فعلان، مثل: (عطشان، حيران، غضبان).

(ب) الوصف الذي يكون على وزن (أفعل).

وهو كلُّ لفظ يدلُّ على الذات المتَّصفة بصفة معيَّنة ووزنها أفعل، وتشمل

الألوان، والعيوب، واسم التفضيل، مثل: (أبيض، أصلع، أفضل).

(ج) الوصف الذي يكون على وزن (فُعال) و (مَفْعَل).

وهي ألفاظٌ خاصة بالأعداد، مثل: (أحاد، مثني، ثلاث، رباع)، وكلمة (أخز).



النوع الثاني: ما منع من الصّرف بسبب وجود عِلَّةٍ واحدة.  
أ) صيغة منتهى الجموع.

وهو كلّ جمع ثالثه ألف زائدة يليها حرفان أو ثلاثة، مثل: (مسابح، مفاتيح، منازل).

ب) الاسم المنتهي بألف التأنيث الممدودة.

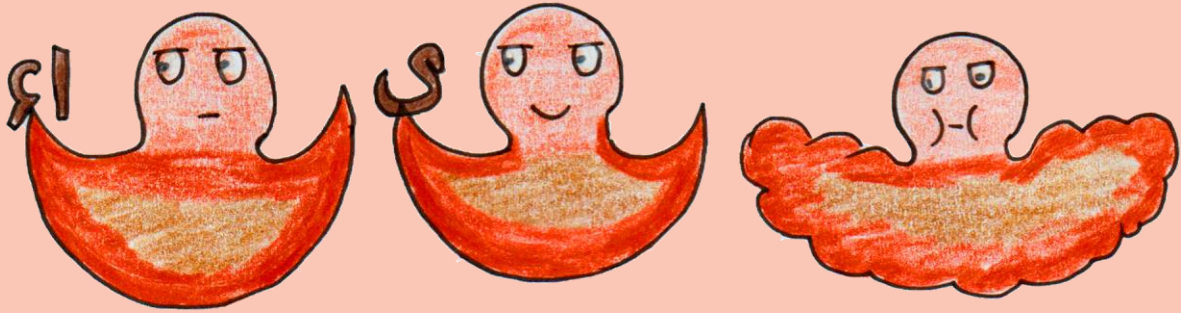
وهو الاسم الذي ينتهي بألف وهمزة زائدتين، وتأتي ألف التأنيث الممدودة بعد ثلاثة حروف أصلية فأكثر، مثل: (خضراء، صحراء، ضراء، علماء).

وهنا لا بد من الإشارة إلى الأسماء المنتهية بالهمزة الأصلية والتي لا تجعل منها أسماء ممنوعة من الصّرف، مثل: (سما، إنشاء، شتاء).

ج) الاسم المنتهي بألف التأنيث المقصورة.

وهو الاسم الذي ينتهي بألف مقصورة زائدة وتأتي بعد ثلاثة حروف أصلية فأكثر، مثل: (عظمى، كبرى، صُغرى).

ونشير هنا إلى الأسماء المنتهية بالألف غير الزائدة والتي هي منقلبة عن الأصل، مثل: (رضى- رَضِي)، (فتى- فتي) وهي أسماء ليست ممنوعة من الصّرف.



## التّمارين

1) عيّن الاسم الممنوع من الصّرف، واذكر سبب منعه في كلّ جملة من الجمل الآتية:  
أ. لبست ليلى ثيابًا جميلة.

ب. إذا ذُكِرَ الجمال ضُربَ بيوسفَ عليه السّلام المثلُ.

ج. كوكبُ زحلَ من أجملِ الكواكب.

د. استعدّ أكرمُ للامتحانِ جيّدًا.

هـ. نام الفيلُ شعبانَ.

و. قامت حربُ البسوس بين تغلبَ وبكرٍ.

ز. أطيبُ الثّمار تجدها في طول كرمِ الفلسطيّية.

ح. فازت لجينُ وعائشةُ وربّي في مسابقة الرّسم.

ط. حمزةٌ مسؤولٌ عن لجنة النّظافة، وأسامةٌ عن لجنة النّظام.

ي. أقيمت الصّلاة بمسجدٍ طاهرةٍ.

ك. بسمانُ تلميذٌ نشيط.

ل. تطوّر العلم بجهود علماء مخلصين.

م. كان لنيوتنَ فضلٌ عظيمٌ في علم الفيزياء.

2) ميّز الاسم الممنوع من الصّرف من الاسم المصروف في كلّ جملة من الجمل الآتية:

أ. اللهم سلّمنا لرمضان وسلّم رمضان لنا.

ب. استقبل زيد ضيوفه باحترام.

ج. من تعدّد عليه صيام رمضان، فليقضه في أيامٍ أُخر.

د. دخل الطّلاب إلى الصّفّ مثنى وثلاث.

هـ. لا تحاور الآخرين وأنت غضبان.

و. استخدمتِ العجوزُ عصًا لتستطيع المشي.

ز. من علامات السّاعة الكبرى ظهور الأعور الدّجال.

ح. يهطل الثلج في قريني كلّ شتاء.

ط. أعلنت عطلةٌ في مدارس المملكة.

ي. ارتدتِ العروسُ ثوبها الأبيض.

ك. ثبّت عُمر اللوح بمسامير الحديد.

3) ضع الأسماء الآتية في جملٍ مفيدة على أن تكون ممنوعة من الصّرف.  
حيران ، عكرمة ، منافذ ، شقراء ، أنجلا.

4) ضع الأسماء الآتية في جملٍ مفيدة على أن تكون مصروفة.  
أقرب ، شُعاء ، قُصوى ، معاير ، أعرج.

5) نموذج في الإعراب:

أ) في عُبادة بُرّ وطيبة.

في: حرف جرّ مبنيّ على السّكون لا محلّ له من الإعراب.  
عُبادة: اسم مجرور بـ (في) وعلامة جرّه الفتحة عوضًا عن الكسرة؛ لأنّه ممنوع من الصّرف، وشبه الجملة في محلّ رفع خبر مقدّم.  
بُرّ: مبتدأ مؤخر مرفوع وعلامة رفعه تنوين الضّمّ الظاهر.  
و: حرف عطف مبنيّ على الفتح لا محلّ له من الإعراب.  
طيبة: اسم معطوف مرفوع وعلامة رفعه تنوين الضّمّ الظاهر.

ب) أعرب الجمل الآتية إعرابًا تامًّا:

1. أنا أصغرُ منك سِنًّا.
2. في عائشة صفاتُ المرأةِ العالمةِ.
3. أنشأتِ البلديةُ مسابحَ للمواطنين.